



ВЫШИТАЯ БЛУЗКА

Вновь в моду вошло ризелье. Вышивка используется в вещах праздничных — украшает нарядные блузки и платья, шитые из гладкокрашеной ткани типа сорочечной, хлопчатобумажного полдлина или хлопчатобумажной шерсти. Еще одна особенность: сами вещи чаще всего носят подчеркнуто спортивный характер.

1. Традиционная спортивная блузка с маленьким воротничком на стойке. Вышивка располагается на карманах и по низу блузки.

2. Летняя блузка с капюшоном, края которого так же, как и края полочек, отделаны фестонами, вышитыми в технике ризелье. Рукав-японка украшен вышивкой. Блузка носится с поясом.

3. Нарядная блузка в спортивном стиле. Отлетные кокетки спереди и на спине украшены вышивкой, узор которой дан на этой стороне приложения. Маленький воротник на стойке, застежка на планке. По низу блузки — узкий пояс. Спереди два кармана с листочкой. Длинный рукав на узкой манжете.

Выкройка этой блузки в натуральную величину для 48-го размера, III роста дана на обороте приложения, как всегда, без припусков на швы. Несколько советов по технологии шитья.

Прежде всего выполняются вытачки: на полочке вытачка стачивается не до конца, отчего кажется похожей на мягкую складку. После этого стачиваются плечевые швы блузки, затем сшиваются плечевые швы отлетной вышитой кокетки. Кокетка приметывается, а затем втачивается только по горловине и в месте притачивания планки. Обрабатывается разрез рукава. О том, как это делается, рассказывалось в приложении к № 2 нашего журнала. Затем в открытую пройму вшиваются рукав, после чего сшиваются боковые швы блузки и рукава, пришивается манжета.

Правая планка выкраивается по данному углу, левая срезается не под углом, а по прямой, которая на чертеже дана тонкой линией; не забудьте прибавить на шов 1,5 см. На правой планке предварительно вытасывается уголок, как показано на рис. 1. На самой полочке, там, где врезается планка, надо прибавить на швы: по 1 см с боковых сторон и 1,5 см

по низу выреза. Планки прикладывают с изнаночной стороны полочек и притачивают, как показано на рис. 2. Рассекают уголки, не доходя до строчки на 1,5 мм, и выворачивают их на лицевую сторону. Шов левой планки подгибается и настрачивается на полочку в край отделочной строчкой. Выправляют на лицевую сторону уголок полочки и стачивают ее с левой планкой (рис. 3). Правую планку настрачивают так, чтобы шов левой планки был закрыт (рис. 4).

Воротник и горловина (здесь же приметанная горловина кокетки) обрабатываются, как показано на рис. 5. Сначала вытасывается воротник, потом к нему притачивается стойка: по горловине с изнаночной стороны блузки, потом с лицевой настрачивается.

Мешковина кармана показана на выкройке полочки, переснимают ее и выкраивают 4 детали, притачивают к двум из них дополнительно прибавляют 1,5 см по линии входа в карман.

Прежде чем обрабатывать карман, вытасывают концы листочки, вывертывают ее налицо и прокладывают отделочную строчку. Листочку накладывают на лицевую сторону блузки по линии, указанной на чертеже, срезами к линии прорези кармана. На листочку накладывают изнанкой вверх мешковину кармана, срезы выравнивают и притачивают к полочке одновременно листочку и мешковину (рис. 6).

Вторую часть мешковины, изнанкой сверху, накладывают с лицевой стороны блузки по линии прорези кармана (параллельно строчке, соединяющей листочку с блузкой), не выходя за границы, обозначенные на чертеже. Только потом прорезают ткань блузки между двумя строчками, чтобы получить «вход» в карман. Разрез ведут от середины к краям, не дорезая примерно 10 мм до конца строчек, после чего ткань надсекают у угла, не доходя до строчек на 1 мм. (На выкройке полочки показана линия разреза.) Мешковины кармана вывертывают на изнанку блузки, закрепляют концы кармана с изнанки двойной строчкой, одновременно стачивая мешковину. (Это хорошо видно на том же рисунке 6.) Концы листочки настрачивают на полочку.



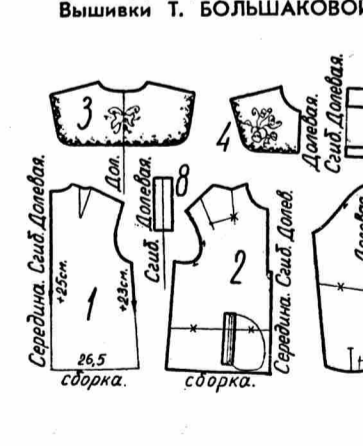
Расход ткани: 2 м 50 см при ширине 90 см или 1 м 65 см при ширине 140 см.

4. Платье-костюм из облегченной шерсти или плотной хлопчатобумажной ткани. Прямая юбка со складками спереди, спортивного характера блузка, отделанная вышивкой ризелье. Вышивка располагается на воротнике, по краю втачной одинарной планки и на манжетах. По плечам спереди кокетка, из-под нее — сборка. Узкий пояс.

5. Платье с рукавами покроя «японка». Глубокий вырез украшен фестонами, на полочках — вышивка ризелье. Расклешенная юбка, по поясу, собранная мягкими складками. Ткань — однотонная, плотной структуры.

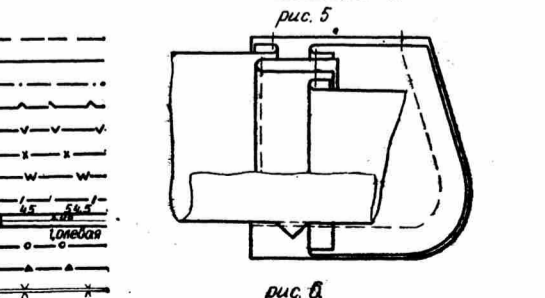
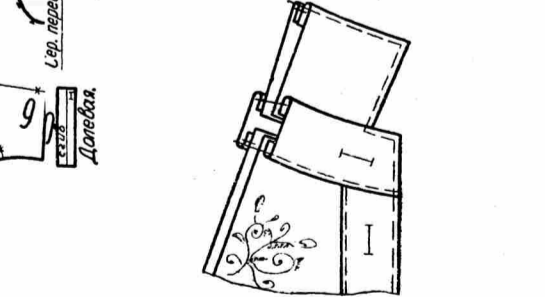
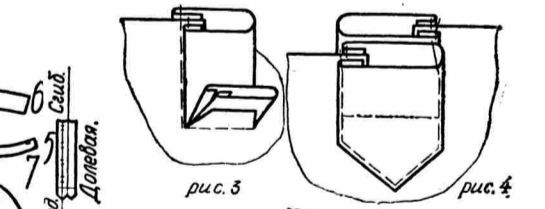
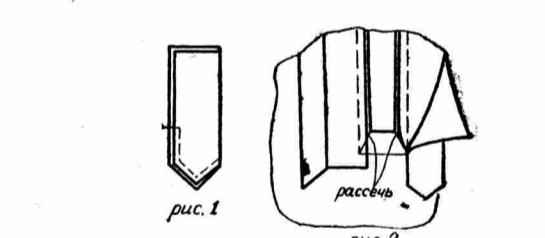
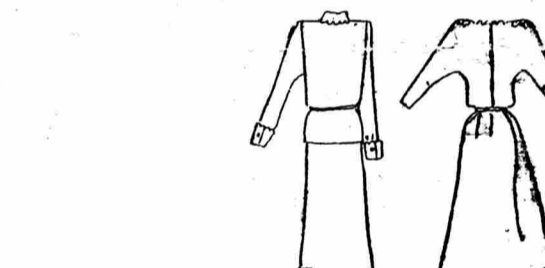
Платье носят с поясом.

Художник Е. СТЕРЛИГОВА, Конструктор Н. МАЛЬКОВА, Вышивки Т. БОЛЬШАКОВОЙ.



Условные обозначения: Блузка, размер 48, рост III.

- 1. Спинка 1дет.
- 2. Перед 1дет.
- 3. Кокетка спинки 1дет.
- 4. Кокетка переда 2дет.
- 5. Планка 2дет.
- 6. Воротник 2дет.
- 7. Стойка воротника 2дет.
- 8. Листочка 2дет.
- 9. Рукав 1дет.
- 10. Манжета к рукаву 2дет.



ДЕТЯМ

1. Свободное платье для девочки из ткани в мелкую клетку. Широкая юбка с оборкой, скроенной по косой. Маленький воротник из белой ткани. Рукав-фонарик на манжете из белой ткани. Застежка спереди на пуговицы.

2. Комплект, состоящий из комбинезона и рубашки с короткими (можно сделать и длинными) рукавами. Комбинезон спереди застегивается на «молнию», бретели — на пуговицы. Манжеты брючек и карманы — из той же ткани, что и рубашка. Рубашка без воротника, форма ее простая, шить ее можно и из трикотажа.

3. Сарафан из набивной ткани, по верху собран на резинку в несколько рядов. По низу сарафана — оборка. Два кармана, собранные по верху резинкой.

4. Комбинированное из двух тканей платье. Кокетка, рукава и карманы — из ткани в клетку. Юбка расклешена.

5. Костюм для мальчика, состоящий из коротких шорт и рубашки. Рубашка на кокетке. Воротник-стойка, планка застежки и манжеты рукавов — из отделочной ткани.

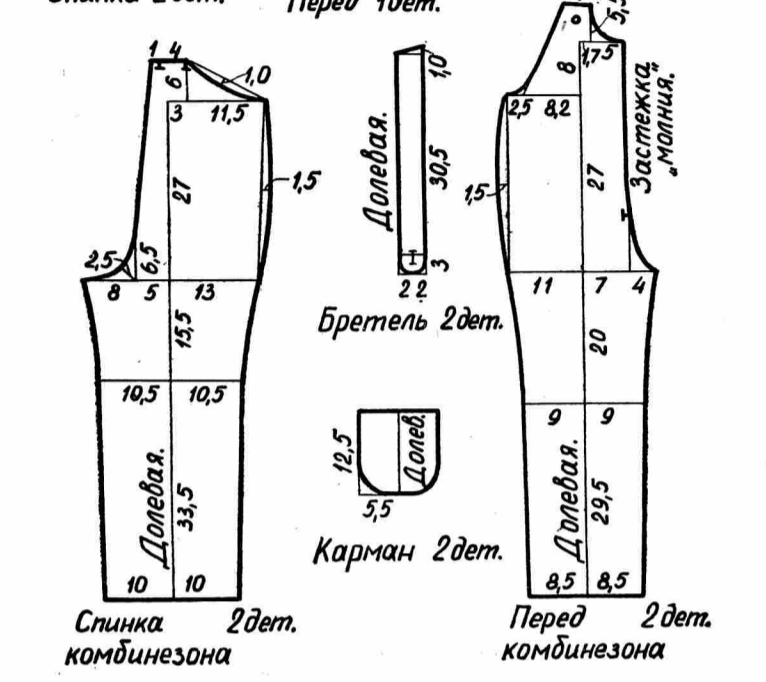
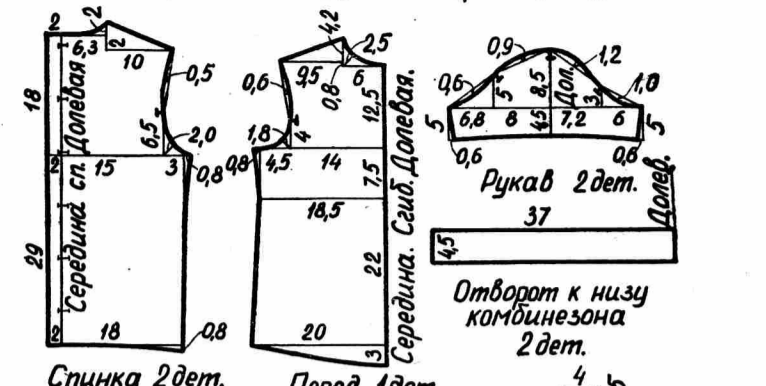
Выкройка сарафана для 26-го размера, роста 86 см дана в уменьшенном виде на этой стороне приложения. Расход ткани: 1,10 м при ширине 76 см или 0,90 м при ширине 96 см.

Выкройки комбинезона и рубашки для 28-го размера, роста 110 см даны в уменьшенном виде на этой стороне приложения, без припусков на швы. Расход ткани на комбинезон: 1 м 80 см при ширине 75 см или 0,90 м при ширине 138 см.

Рисунки С. ТАБУНОВОЙ, конструктор Н. МАЛЬКОВА.



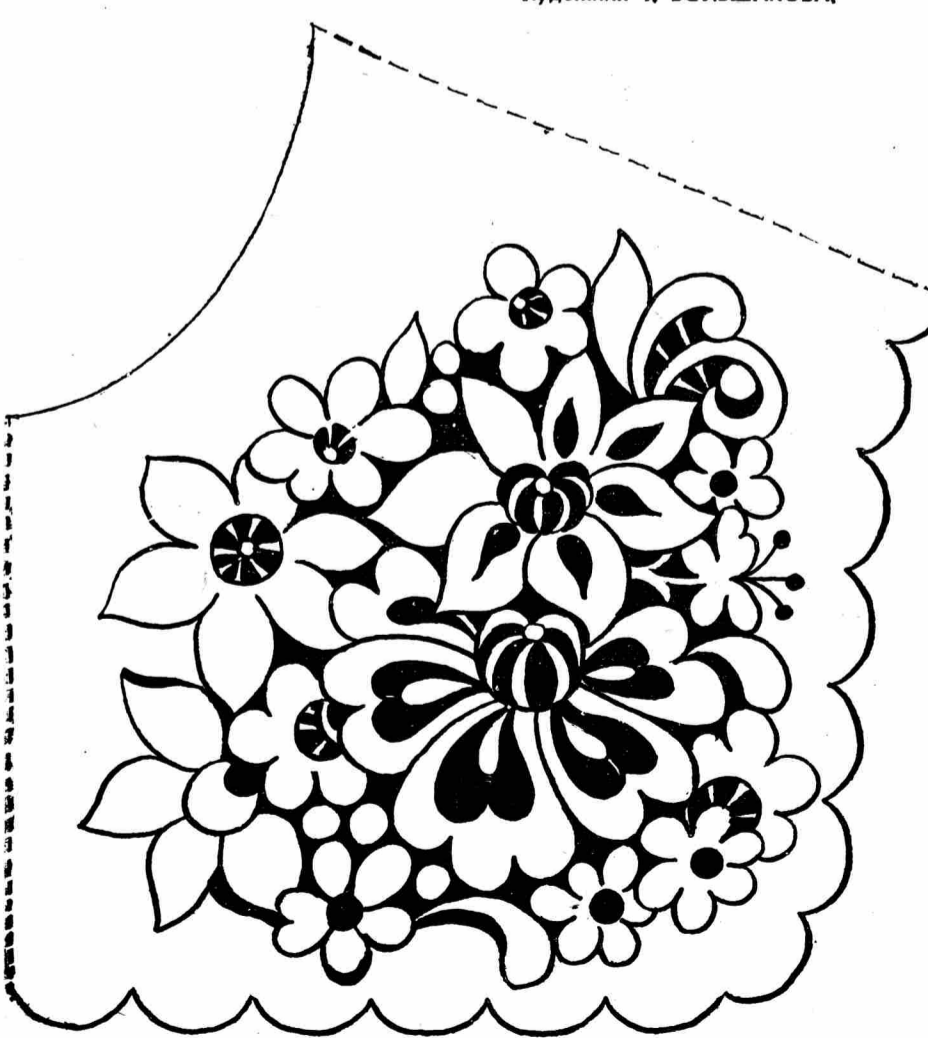
Мод. №2 Комбинезон с рубашкой, размер 28, рост III см.



РИШЕЛЬЕ

Узор для кокетки блузки дан в уменьшенном виде. Его надо увеличить. Делается это, как обычно, по клеточкам. Узор для вышивки на спинке дается в натуральную величину.

Художник Т. БОЛЬШАКОВА.



Мод. №3. Сарафан, размер 26, рост 86 см.

